



摩托车行车记录仪

D16X/D16MAX 产品使用手册



手机投屏



智能触摸屏



实时定位防盗



直线竞速



内置eMMC存储



停车守卫



IP67 防水



追逐风雨自由，记录精彩人生！

目录

▶ 安全使用说明	4
▶ 产品参数	5
▶ D16X/D16MAX 特色功能介绍.....	6
▶ 配件清单	10
▶ 安装指引	13
1、安装前准备	13
2、安装	13
▶ 功能介绍	18
1. 主机按键及操作介绍	18
2. 主机界面介绍 (5 寸触摸屏)	19
3. 菜单界面及功能介绍	25
▶ 投屏功能介绍	29
1. 苹果手机—CarPlay 投屏	29
2. 华为手机—HiCar 投屏	33
3. 安卓手机—CarLife 投屏	37
▶ 胎压安装与功能介绍 (D16MAX 机型才有此功能)	40
1. 安装胎压传感器	40
2. 胎压设备匹配功能	40
▶ App 功能介绍	43
1. App 介绍	43
2. App 安装方法	43
3. App WiFi 连接	43
4. App 功能介绍	45
5. 系统升级	53

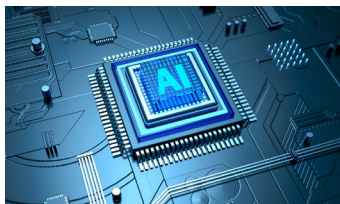
目录

▶ 常见问题指引	54
1. 主机相关问题	54
2. APP 与 WiFi 相关	55
3. 镜头与录像相关问题	55

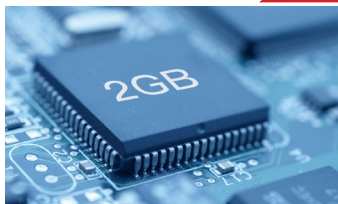
- 1 本产品的安装，需要一定的动手能力，如果客户不善于自己动手安装，建议去到当地车行，寻求专业人士指导安装。
- 2 安装前可以先测试下整机是否可以正常开机工作，安装时请关闭摩托车电源，安装完成后再启动摩托车。
- 3 安装时需要打开摩托车电源盒，请自行准备相应的工具。
- 4 安装过程并不复杂，请仔细阅读安装指引，将各个配件与行车记录仪连接起来，注意布线时轮胎上方尽量采用线扣将线固定好，避免出现线材掉落卡进轮胎中出现事故。
- 5 摩托车型号各不相同，客户可根据自己的车型，选择合适的位置安装主机，镜头，电源，GPS 定位器。安装时请注意线缆的插口，不要用力过大而损坏接口。请合理布置走线，不要挤压或折叠，以免损坏线缆。
- 6 GPS 定位器安装时，尽量避免安装在金属环绕位置，可能会影响 GPS 的信号接收。
- 7 摄像头为全密闭防水，避免使用酒精，柏油清洗剂等溶剂接触到镜头，以免破坏防水层。
- 8 不要使用高压水枪长时间冲洗机器，以免机身进水。
- 9 系统固件在线升级进行时，切勿断电，断电则会导致主机系统损毁无法开机。
- 10 镜头支架使用 3M 胶粘贴在摩托车时，注意保持贴的位置干净以及干燥，最好贴之前将支架底座按位置形状做一下调整，需要粘紧，避免掉落出现安全隐患。
- 11 本行车记录仪的安全电压是 36V，可以适用于所有的摩托车型（通常摩托车电瓶电压为 12V）。但一些电动摩托车，电池电压高达 60V 以上，已经超过了行车记录仪的电压，可能会烧坏行车记录仪主机，如果要安装在电动车上使用，不能直接接在电瓶上，需要使用电压转换器，请谨慎操作。

型号	D16X/D16MAX
主机材质	金属材质
主机电压	5V/3A，电源盒降压线输入 9V-36V 范围
主机尺寸	132mm X 74mm X 22mm
重量	整机重量 (含配件): 1.43kg
主机防震	自带主机防震支架
存储空间	内置 128G 存储用于录像，可循环录制 10 个小时视频文件
显示屏尺寸	5 寸 IPS 高清液晶显示屏，854*480 像素
触摸屏	带触摸屏功能，方便操作
摄像头	6G+IR 滤光，F1.6 大光圈
图像传感器	索尼 IMX307
气压传感器	意法半导体 ST Semiconductor
震动传感器	意法半导体 ST Semiconductor
影像技术	自带视频宽动态 WDR 技术，可逆光高清显示影像周边
视频分辨率	1920*1080 像素 / 1080P / 30F
视频格式	TS 格式
GPS 实时定位	外置 GPS，可查看实时定位信息，支持轨迹回放
WiFi 信号	5.8GWiFi
蓝牙信号	2.4G 蓝牙
声音输入输出	内置麦克风和喇叭
胎压	配套蓝牙款胎压 (D16MAX 才有此配件)
防水等级	IP67

D16X/D16MAX 特色功能介绍



Cortex A7 双核智能芯片
性能更强劲，功耗更低。



2GB 高容量运行内存
运行更流畅。



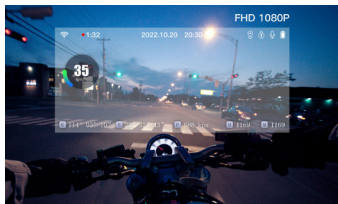
内置 128G EMMC 存储卡
行车记录，内存无忧，可循环录像
12 小时，记录每一段精彩旅途。



连接 ACC 电源时刻保持录影同步



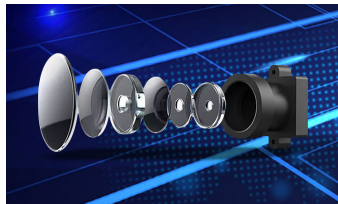
前后双镜头



全高清 1080P/30 帧

芯片

D16X/D16MAX 特色功能介绍



6 玻璃光学镜片 + IR 滤光片



Sony IMX307 影像传感器
自带宽动态技术，逆光显示更清晰。



F1.6 大光圈



星光夜视



150° 广角



EIS 电子防抖

镜头

D16X/D16MAX 特色功能介绍

主机



金属面板

设计优雅，坚固耐用，功耗更低，散热效果更好。



安装便捷

无损安装，适配所有车型。



智能触摸屏

智能操控，一触即达，同时解决戴手套操作问题。

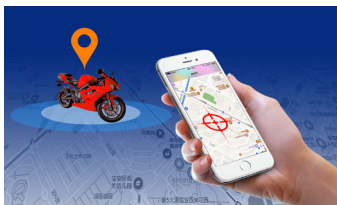


5 寸 IPS 高清液晶显示屏

大屏幕，大视野，清晰记录，全方位保障，更直观了解行车状态。



IP67 深度防水，无惧风雨守护你



GPS 定位

掌握行踪，畅享骑行，让您随时了解爱车位置，不再担心被盗车。

D16X/D16MAX 特色功能介绍

功能亮点



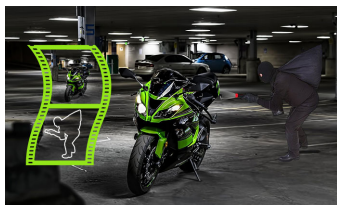
手机投屏，智能互联

兼容多种机型 (Carplay、Carlife、Hicar)；在线导航、播放音乐。



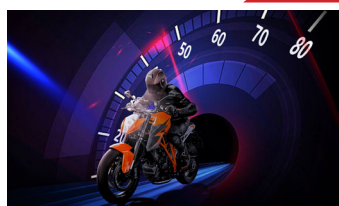
胎压监测 (D16MAX 机型才有此功能)

实时胎压胎温监测，安全护航。



停车守卫

智能监控，随时随地守护你的爱车。



直线竞速

速度模式和距离模式，帮助专业骑手更精准掌控加速密码。



GPS 远程实时定位

高精度北斗+GPS 定位，手机 APP 显示实时位置。



专属 APP

下载视频，轻松剪辑，一键分享。



记录仪 D16MAX

注：D16MAX 机型才有胎压

主机电源线



GPS 定位器



ACC 检测线



主机可调节安装包



前镜头



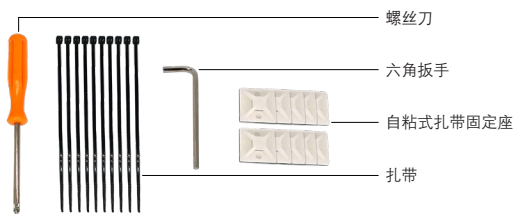
后镜头



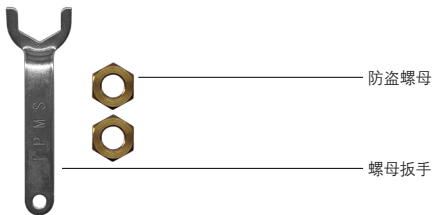
镜头安装工具包



配件工具包



胎压安装工具包 (D16MAX 才有此工具)



DEEPMOTO
记录仪

安装指引

1、安装前准备

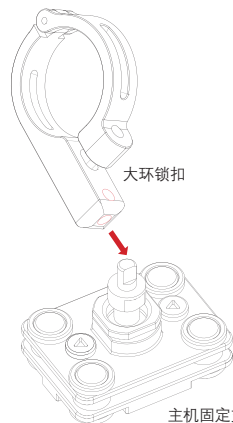
- ▶ 请仔细检查每个配件包，确认配件包完整。
- ▶ 安装前请关闭摩托车电源，安装完成后再次开启电源。
- ▶ 准备好相应的摩托车拆卸工具。
- ▶ 客户可根据自己的摩托车型号，选择合适的位置安装主机及配件。如果客户不善于自己动手安装，可以去当地的摩托车行咨询专业人士指导安装。

2、安装


2.1 安装主机

将主机取出，再取出**主机安装支架**，将主机与支架连接后安装在摩托车适当的位置。使用**“大环锁扣”**固定时，可以添加防震垫圈，防震垫圈有薄 / 中 / 厚三种厚度，可自行选择。

安装示意图



2.2 安装前镜头和后镜头

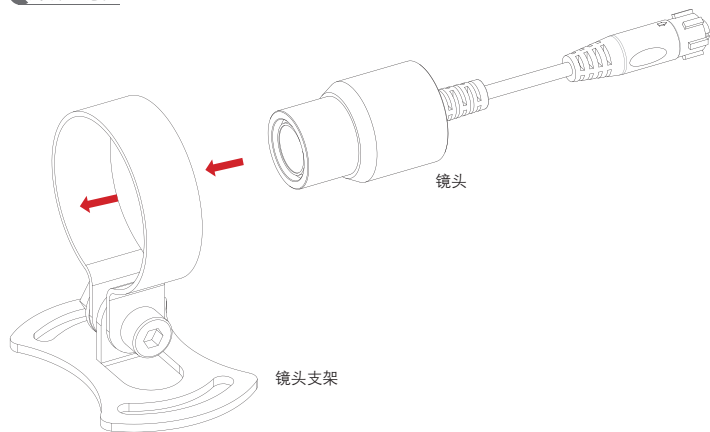
将**前镜头**（线较短）套在**镜头支架**里，安装在摩托车前部位置，镜头上的三角符号  代表正向。镜头支架底部用贴纸进行固定。如担心支架固定不稳，可在支架底座两侧加装螺丝，但可能会破坏摩托车外形，请谨慎选择，建议使用贴纸固定即可。

后镜头的安装方法与前镜头安装方法一致。

安装完成后，将前镜头、后镜头的连接线与行车记录仪主机连接。

安装完成后参考图：

 安装示意图



前镜头实拍图



后镜头实拍图



2.3 安装主机电源

将**主机电源**取出，电源分为输出端口和输入端口。

输出端口有两根线，贴蓝色贴纸的线连接到主机上。

输入端口有三根线，颜色分别是红色（正极）、黑色（负极）和黄色（ACC线）；将红色和黑色的线分别连接到摩托车的正极与负极上；将黄色的线与摩托车保险丝盒里的 ACC 线连接。

如何找到摩托车上保险丝盒里的 ACC 线？

可以使用辅助工具 ---- **ACC 检测线**，取出 ACC 检测线，将黑色线缠在车身金属上，用红色线去触碰保险丝上面的金属，摩托车通电后，如果 ACC 检测线的 LED 灯亮了，将摩托车断电，发现 LED 灯熄灭，则证明这个保险丝就是摩托车的 ACC 线。

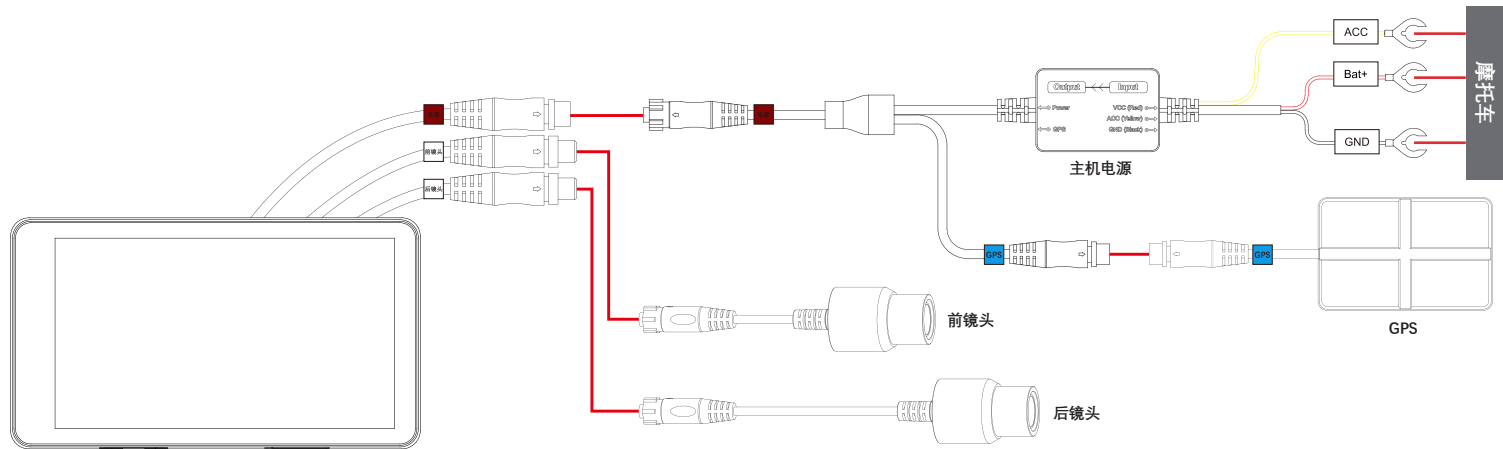
2.4 安装 GPS 定位器

取出**GPS 定位器**，将 GPS 定位器安装在合适位置，注意 GPS 定位器周围不要有太多金属，以免影响 GPS 信号。

重要信息：

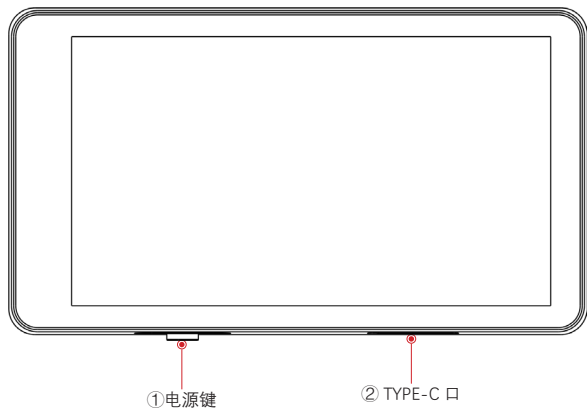
每一个**GPS 定位器**都有唯一的标识二维码，可在**GPS 定位器**背面和包装盒上找到该二维码。下载 APP 以后，请在 APP 界面扫码或手动输入二维码添加**GPS 定位器**，具体操作请查阅说明书的 APP 功能指引。





— “红线”代表连接

1. 主机按键及操作介绍



1.1 电源键

▶ 短按是打开 / 关闭一键驾驶功能，长按是关机。

1.2 TYPE-C 口

▶ 此端口为数据口，主机进入菜单中选择进入 U 盘模式后，即可通过 Type-C 数据线连接电脑读取视频文件。

▶ 此端口也是供电口，装机之前可以通过 Type-C 供电线给其供电，检查主机是否可以正常开机。

2. 主机界面介绍 (5 寸触摸屏)

2.1 录像界面

录像界面是实时显示摄像机拍摄的监控画面，摩托车在启动电源后，就会自动进入录像界面。

录像界面图标介绍：



注：一键驾驶功能，短按电源键可打开 / 关闭一键驾驶功能，图标变成绿色即表示开启成功；开启后触摸屏在雨天也不会受到雨水干扰，是雨天出行必备功能！

2.2 HUD 显示界面

- ▶ HUD 界面显示摩托车各项数值，让客户可以更清楚的了解摩托车的状态。
- ▶ 在录像界面，**往右滑**即可切换到胎压 HUD 界面，在胎压 HUD 界面可以显示倾斜角、速度、胎压、海拔、气压、时间等。

HUD 界面图标介绍：



2.3 直线竞速功能说明

录像界面中**往左滑两下**或**往右滑两下**可以切换至直线竞速功能界面。

直线竞速功能分为**两种**模式：

- (1) 0-100km/h 模式：点击 GO 图标，倒计时 5S 后开始，骑行速度达到 100km/h 时结束，记录用时多长时间，然后自动排名。
- (2) 0-400 模式：点击 GO 图标，倒计时 5S 后开始，骑行至 400m 距离时结束，记录用时多长时间，然后自动排名。

直线竞速界面图标介绍：



2.4 我的旅程功能说明

录像界面中**往左滑**可以切换至我的旅程界面，我的旅程界面中点击开始后
可以开始记录一段旅途的信息，在旅途结束时点击结束按钮，即可记录一
次旅途，共计可以记录 5 次。注意开始和结束按钮在蓝色状态下是可以点
击的，点击之后会变成红色。



【总旅程】界面中记录的数据：(1) 总里程：所有旅途共跑了多长距离。(2) 时间：所有旅途共用了多长时间。(3) 平均速度：所有旅途骑行中的平均速度。(4) 所有旅途中最高海拔。(5) 最大压弯角度：左右最大的压弯角度。(6) 最高速度：所有旅途中最高速度。



【旅途 1- 旅途 5】界面中记录的数据：(1) 里程：旅途中跑了多长距离。(2) 时间：旅途用了多长时间。(3) 平均速度：旅途骑行中的平均速度。(4) 最高海拔。(5) 最大压弯角度：左右最大的压弯角度。(6) 最高速度：旅途中最高速度。



2.5 视频回放界面

视频回放界面可对拍摄的视频进行删除，锁档，解锁操作。可以播放查看录制的视频文件。

视频回放界面图标介绍：



2.6 U 盘读取功能

主机菜单中有 U 盘模式功能选项，选择大容量存储模式之后，可以通过 Typec 数据线连接电脑，电脑会出现 Deepmoto 磁盘，点击进入后可以在对应的文件夹中下载对应的视频文件，在大容量存储模式下是无法操作主机的，需要退出后才能操作主机。



退出大容量存储模式时，在主机大容量存储页面中有一个返回键操作，点击返回后记录仪可以切换成正常工作模式。



3. 菜单界面及功能介绍

设置 1:



设置 2:



1.1 U 盘模式

U 盘模式功能，选择模式可以给主机充电或者读取主机内存功能：

- ▶ 充电模式——选择后给主机充电功能。
- ▶ 大容量存储模式——选择后可通过 Typec 数据线连接电脑读取主机保存的视频文件。

1.2 屏幕保护

设置屏幕保护的时间：10 秒 / 30 秒 / 1 分钟 / 关闭，默认为 30 秒。当行车记录仪在录像界面时，无任何操作，30 秒以后，屏幕会自动进入 HUD 界面。

1.3 系统音量

点击系统音量进去之后可调节主机系统音量，进度条显示可左右滑动。默认为 80% 音量。

1.4 预览镜像

打开后，摄像头画面会变成镜像，默认为打开。

1.5 格式化

可对主机进行格式化，格式化以后，视频文件会被清空，请慎重操作。

1.6 循环录像

行车记录仪会在摩托车启动状态下，自动进行循环录像，可以设置循环录像的时间：1 分钟 / 3 分钟 / 5 分钟 / 关闭。默认循环录像时间为 1 分钟。

特别说明：

摩托车启动后，行车记录仪会自动进行录像，并且循环，循环时间可以设置。例如设置为一分钟循环一次，则前后摄像头每 1 分钟循环录像并保存录像，直到内存用完。

内存用完以后，录像会继续进行，保存时会覆盖掉时间最早的录像。

如果普通视频进行了锁档，视频将不会被覆盖。

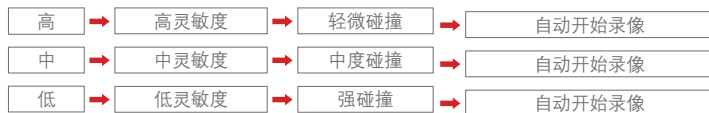
注意 停车监控视频锁档文件可循环覆盖，若需要视频尽早下载到手机上保存好。

1.7 WiFi

设置打开或者关闭 WiFi 功能，默认为打开状态。WiFi 开启时，会发射无线信号，名称为：“Deepmote_XXXXX”，客户可在手机上连接 WiFi 信号，连接后可在手机 App 应用上对视频文件进行管理。

1.8 停车监控

停车监控功能，是摩托车熄火后，行车记录仪感应到摩托车受到撞击，自动隐晦开启录像 15 秒的功能。该功能默认是关闭状态，有高 / 中 / 低 / 关闭四个选项。



1.9 GPS

设置 GPS 功能开启或关闭，默认为开启。GPS 功能打开时才能看到记录仪行车轨迹和速度信息，GPS 定位功能由 APP 控制操作，具体查看 GPS 定位功能说明部分。

1.10 GPS 时区

时区默认为东八区为北京时间，共 24 个选项从东一区到东十二区再西十二区到西一区，此选项根据不同地理位置来选择对应的时区，选中后 GPS 信息按此信息来显示时间部分信息。

2.1 麦克风

设置打开或关闭麦克风，默认为打开。打开状态下，视频录制时可记录声音。

2.2 语言设置

有简体中文 / 繁体中文 / English，默认为简体中文。

2.3 时间水印

该选项默认为打开，打开以后，行车记录仪在录像时，会在视频右下角显示时间、速度、经纬度、倾斜角等信息。若是不需要视频文件中显示水印信息则关闭该选项。

2.4 胎压配对匹配

 注：D16MAX 机型才有此功能

胎压需要配对之后才能正常使用，对前轮和后轮进行配对操作，可以单独清除前轮/后轮设备号配对，具体胎压安装方式和配对请参考胎压安装说明部分。

2.5 水平校准



对行车记录仪进行水平校准，建议在校准时，将摩托车摆正。

2.6 安全驾驶



该功能默认为打开，打开状态下，录像两小时后会弹出提示框 请注意疲劳驾驶。

2.7 恢复出厂设置



将行车记录仪各项设置，恢复到出厂时的默认设置。

如果机器带胎压功能，恢复出厂设置之后需要重新配对胎压，具体配对方式参考胎压说明部分。

2.8 设备信息



显示当前机器软件的版本信息，WiFi 名称，WiFi 密码，WiFi MAC，蓝牙 MAC，WiFi MAC 为机器唯一身份标识码。

2.9 CarLife 热点



用于安卓手机投屏功能，实现手机和车机互联；具体操作方法请参考投屏功能介绍。

2.10 音频通道设置



可以选择声音播放通道，设置为本机播放时：声音是从主机播放输出，设置为蓝牙耳机播放：声音是从手机连接的蓝牙耳机中播放输出（注意：安卓手机 CarLife 需要进入镜像投屏模式中声音才可以从蓝牙中播放输出）。

DEEPMOTO

记录仪

投屏功能介绍

投屏功能不同手机使用方式不同，如下所示：

- ▶ 苹果手机—CarPlay。
- ▶ 华为手机—HiCar。
- ▶ 安卓手机—CarLife。

1. 苹果手机—CarPlay 投屏

苹果手机的投屏功能使用的是 CarPlay 投屏，苹果手机自带 CarPlay 软件。

(1) 进入手机设置中连接机器蓝牙信号，机器蓝牙信号名称是 Deepcam 开头的，首次连接时点击连接后会弹出使用 CarPlay 车载的提示框，确定点击使用 CarPlay 车载，等待一会就可以自动进入投屏界面开始使用投屏功能了。

蓝牙连接界面参考：



首次连接弹出提示框：



(2) 进入投屏界面之后，可以触摸操作导航以及播放音乐等功能，也可通过智能语音：嘿，Siri；唤醒后语音操控导航、播放音乐、打电话等功能。

投屏界面介绍:

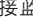
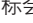


(3) 隐藏功能: 从右往左滑动时出现一个返回图标, 点击可以直接退出投屏界面;



(4) 投屏时想要进行语音唤醒操作, 手机必须打开“嘿 siri”唤醒功能, 在手机上的【设置】—【siri 与搜索】中的【用嘿 siri 唤醒】功能, 打开时按手机提示操作就可以了。

(5) 机器第二次开机后, CarPlay 投屏可自动回连。机器开机后, 若是苹果手机蓝牙打开, 则会自动连接进入投屏状态; 如果手机蓝牙功能未打开, 则需要打开后才会自动连接进入投屏状态。注意蓝牙信号自动重新连接需要一点时间, 开机后需要等待一会, 才会自动进入投屏状态。

(6) 其他手机想要连接机器使用投屏功能时, 注意观察机器上蓝牙图标; 图标是绿色  的情况, 表示有手机已经占有蓝牙信号, 连接蓝牙信号的手机需要关闭蓝牙功能或者选择忽略机器的蓝牙, 这时蓝牙图标会变成白色 , 其他手机就可以正常连接了。

(7) 如果当前开机不想要 CarPlay 连接可以关闭手机蓝牙功能, 或者在蓝牙信号中点击进入后将 CarPlay 车载关闭就可以退出投屏功能。如下图:





注意事项:

如果遇到不能正常进入投屏连接的情况，可以进入【设置】—【通用】—【CarPlay 车载】—【我的车】查看是否有多个车载设备存在，可以尝试先忽略其他设备后再尝试是否可以正常进入投屏。

2. 华为手机—HiCar 投屏

华为手机的投屏功能使用 HiCar，华为手机自带 HiCar 软件，第一次使用 HiCar 投屏功能时：

(1) 先点击录像界面下方状态栏投屏图标进入投屏界面，然后点击右上角 HiCar 按钮弹出二维码图片（也可以长按 OK 键可以弹出二维码界面）。



第一步：点击投屏图标



第二步：点击 HiCar 图标

第三步：弹出二维码进行扫描

(2) 打开手机扫描功能（手机主页面往下拉至控制中心界面，扫描功能是控制中心的扫一扫功能），对着二维码扫描后手机会弹出配对连接框（如果出现连接失败的提示，可以重新扫码操作），选择连接成功后就会自动进入投屏界面。第一次连接的时候会弹出一些自动连接 HiCar 提示框，点击允许。



允许自动连接 HiCar智行?

通过 USB 线或蓝牙连接“DeepCam”时，会自动建立 HiCar智行 连接。

此功能会自动开启手机蓝牙、WLAN、位置信息，手机锁屏时仍可使用。

暂不

允许

! 注意事项:

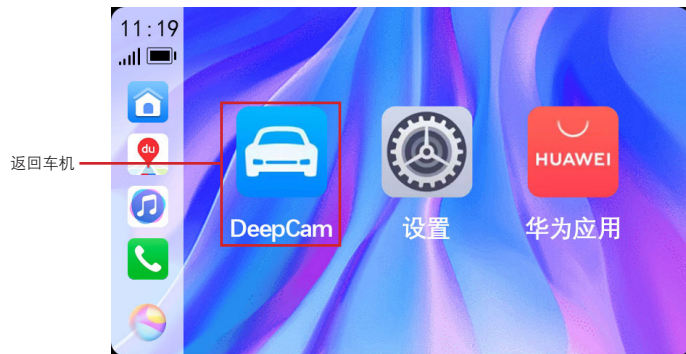
HiCar 扫二维码连接可能会出现失败的提示，可以重复多次连接几次或重启主机再连接。

连接失败

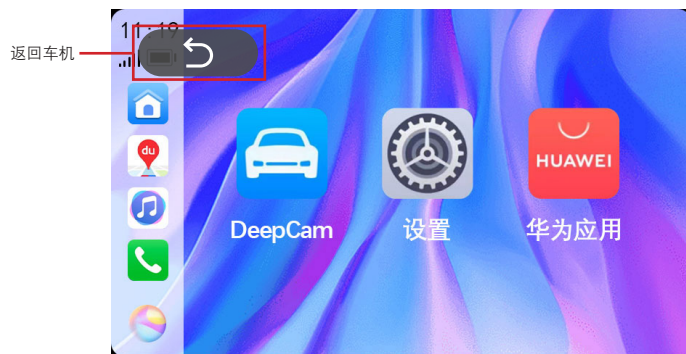
您也可使用 USB 线进行连接或重新扫码。

知道了

(3) 投屏界面中可以触摸操作导航以及播放音乐等功能，也可通过智能语音：点击下方语音唤醒图标后语音操控导航、播放音乐、打电话等功能。



(4) 隐藏功能：从右往左滑动时出现一个返回图标，点击可以直接退出投屏界面；



(5) 机器第二次开机后，HiCar 投屏有自动回连功能，手机蓝牙打开的情况下，机器开机后大概在 1 分钟左右会自动进入 HiCar 投屏状态；若是手机蓝牙未打开，机器就不会自动进入 HiCar 投屏状态。

(6) 如果需要将声音切换至记录仪主机播放，在手机中下拉找到 HiCar 智行，点开有个音频切换的提示，点击后声音播放可以在手机和主机上进行切换，如果需要通过蓝牙耳机接收声音就切换到手机输出即可。

(7) 在投屏使用过程中想要断开投屏功能，在手机中下拉找到 HiCar 智行，点开有一个断开连接的提示，点击就可以退出 HiCar 智行。

! 注意事项:

在断开投屏功能之前需要先把手机蓝牙功能关闭，不然断开后会重新连接进入投屏功能中。

HiCar智行

已连接 DeepCam

车机互联，智慧出行

断开连接 音频切换到DEEPCAM

3. 安卓手机—CarLife 投屏

所有的安卓手机都可以使用 CarLife 投屏功能，首先需要手机应用市场下载【百度 CarLife+】APP，下载好之后：

(1) 手机进入设置中打开个人热点功能。

(2) 主机进入菜单界面后选择打开功能【CarLife 热点】，选中手机热点后选择输入密码连接。

打开手机热点：



CarLife 热点连接：

第一步：点击录像界面下方的菜单图标



第二步：点击设置 2，选择 CarLife 热点功能



第三步：选择手机热点连接



第四步：输入 WiFi 密码（以下为密码可见状态）（以下为密码不可见状态）



第五步：点击确认



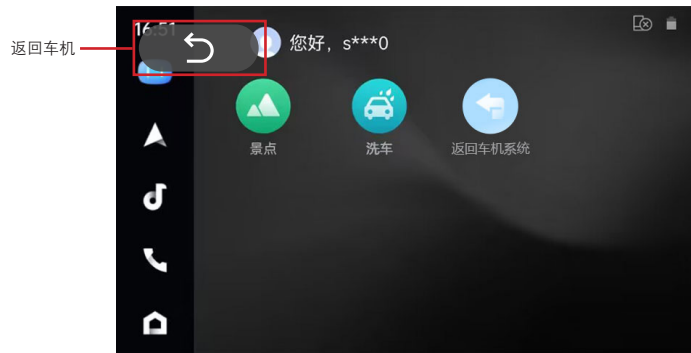
连接成功



(3) 连接成功之后，在手机中打开【百度 CarLife+】APP，第一次打开时需要设置一些权限，都选择允许，设定之后主机会进入到投屏界面。



(4) 隐藏功能：从右往左滑动时出现一个返回图标，点击可以直接退出投屏界面；



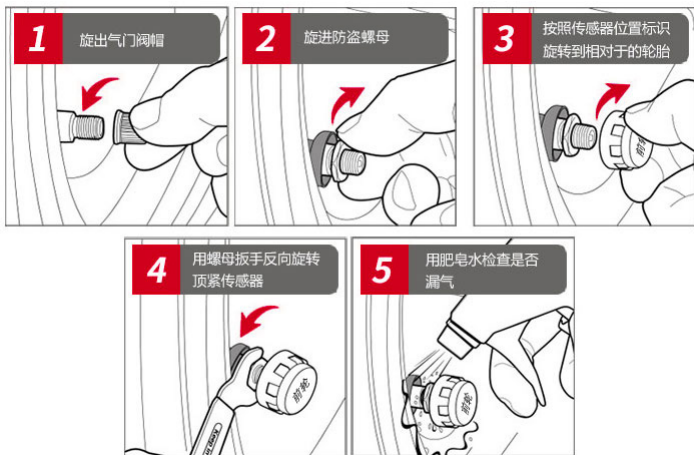
⚠ 注意事项：

使用 CarLife 投屏功能时不要点击后台运行，有一部分手机 CarLife APP 在后台运行情况下投屏功能不能正常使用。

1. 安装胎压传感器

打开胎压安装工具包，取出**防盗螺母**。在前轮和后轮的充气口位置安装**防盗螺母**。将前轮和后轮的胎压传感器分别安装在车轮上。使用**螺母扳手**逆时针方向拧紧防盗螺母。

启动摩托车，等待几分钟后即可正常显示胎压和胎温数据。



2. 胎压设备匹配功能

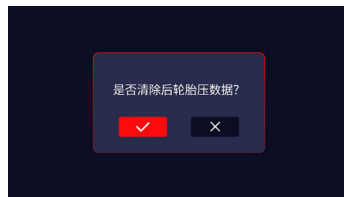
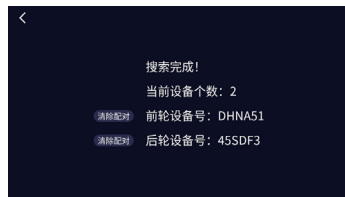
每一台主机出厂前都会匹配好胎压，如果需要重新配对，需要在“胎压配对”界面进行设置，点击“清除配对”，提示“是否清除前/后轮胎压？”，点击确认。

重新快速匹配胎压方式

打开胎压传感器上的盖子，将纽扣电池取出，然后主机进入到“胎压配对”界面中，等待一分钟，再将电池插入胎压传感器即可检测到胎压，可以看到前轮设备号/后轮设备号出现信息，说明配对成功。

! 注意事项:

在前轮都清除配对的情况下配对：先操作配对的胎压是前轮，后操作配对的是后轮，如果操作不对可以清除设备号后重新配对。



胎压技术参数表 (D16MAX 机型才有此功能)

部件	项目	参数
传感器	工作频率	433.9200MHz ± 0.1MHz
	工作电压	2.4 ~ +3.3V
	工作电流	静态 ≤ 1uA
		工作电流 ≤ 15mA
	工作环境温度	-40° ~ +120° C
	监控范围温度	-40° ~ +130° C
	监控范围气压	0bar ~ 3.5bar
	温度精度	±2° C
气压精度	± 0.1bar	
传感器锂电池	型号	CR1632
	工作温度	-30° C~80° C

1. App 介绍

行车记录仪录制的视频是保存在机器中。客户可以使用 App 将机器的视频下载到手机里，方便对视频进行剪辑和分享。

Deepmoto 的行车记录仪有不同的型号和功能，但是对应的 App 只有一个，即 App 通用于所有的型号。

App 名称为“Deepmoto”。

2. App 安装方法

(1) 在手机的任意应用商城搜索“Deepmoto”，找到应用程序进行下载并安装。

(2) 通过扫描二维码进行下载安装，二维码如图：



3. App WiFi 连接

行车记录仪开机后，在手机的 WiFi 信号里查找名称为“Deepmoto_D16MAX_XX”的信号并连接，

输入密码“12345678”，连接完成后，返回 App 界面，会在界面下方显示所连接 WiFi 的名称。



APP 操作教程视频



注意事项：

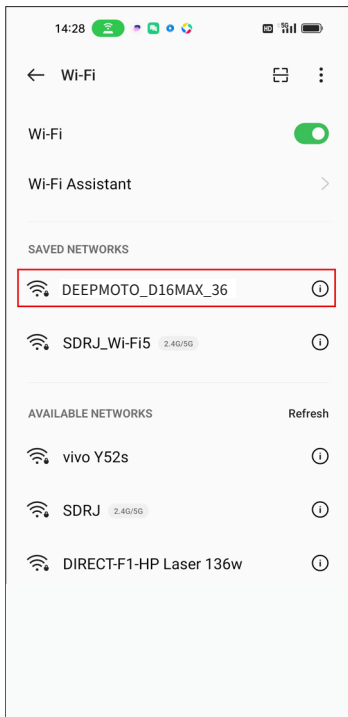
首次连接 WiFi 时，会弹出安全提示框，请点击“拒绝”，否则连接失败，App 将不可使用。

WiFi 网络

"DEEPMOTO_D16MAX_36" 未连接到网络。
允许 WiFi 助手切换到更好的 WiFi 网络？

拒绝

允许



4. App 功能介绍

4.1 GPS

▶ 机器安装好之后，下载 APP 先进入到 GPS 界面，需要先注册账号登录后，才可以添加 GPS 设备去查看 GPS 定位信息。

▶ 国内注册方式有 4 种，分别是：

1. **微信注册**，勾选下方已阅读并同意，然后点击微信图标，点击后会弹出申请使用界面，需要点击允许，点击后即可注册成功；
2. **QQ 注册**，勾选下方已阅读并同意，然后点击 QQ 图标，点击后会弹出申请使用界面，需要点击允许，点击后即可注册成功；
3. **邮箱注册**，点击新用户注册，然后输入邮箱再获取验证码后，输入两遍相同密码后，点击立马注册，即可注册成功；
4. **电话注册**，点击新用户注册，然后输入电话再获取验证码后，输入两遍相同密码后，点击立马注册，即可注册成功；



注意：GPS 定位需要在有网络的情况下才能正常使用，连接主机 WiFi 后会出现无法使用 GPS 功能，这是正常的！

② 注册账号



▶ 注册好账号登录之后就可以开始添加设备了：

第一步点击右上角加号，即可进入到添加设备界面。第二步点击扫描二维码图标，出现二维码扫描框的时候，对着 GPS 设备上或包装盒上的 GPS 条码进行扫描，会自动识别条形码内容。第三步点击添加即可添加设备成功。

! 注意事项：

首次扫描二维码时，会弹出安全提示框，请点击“仅使用期间允许”。



▶ 设备添加成功后，信号图标变绿表示连接成功（如下一页图一所示），信号格表示 GPS 信号强度，绿色信号强度在 3 格以上表示可以正常使用，由于模块开机需要一点时间，大概在 1 分钟左右可以定位成功，信号格右边是设备号名称，其次是 1. ⋯ 功能菜单，2. 📍 快速定位，3. ⌵ 设备信息。

功能菜单点入后可以查看

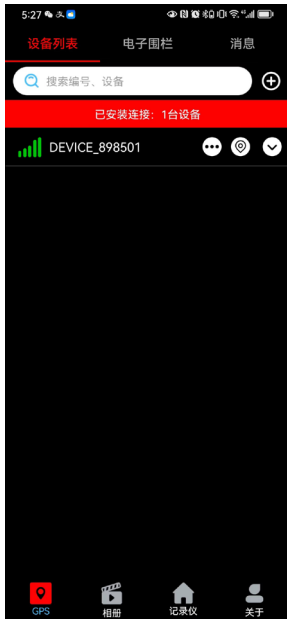
1. 轨迹：点击后可以定位到车辆位置；
2. 消息：电子围栏功能打开时，车辆离开设定区域后会发送消息过来；

3. 电子围栏：点击进入后可以查看到关联围栏信息；
4. 设备信息：设备相关信息都会在这里显示；
5. OTA 升级：此选项可以在线升级；
6. 流量卡：这个选项中可以点击进行充值，第一年送 30M/月 *12 月，流量使用完可以自主去操作充值，**注意无需激活操作**；
7. 解绑设备：此选项可以解绑删除当前设备号；
- 8 远程设置：进入后可选择节能模式：【关闭】一直处于工作状态；【1 小时】间隔 1 小时自动唤醒一次 GPS 定位；【6 小时】间隔 6 小时自动唤醒一次 GPS 定位；【12 小时】间隔 12 小时自动唤醒一次 GPS 定位。

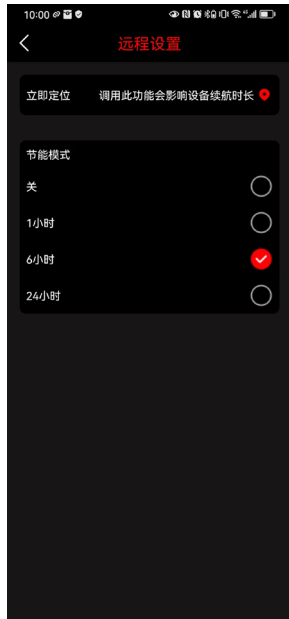
注意如下图二所示：

远程设置选项中有立即定位的选项，在机器关机情况下，需要先唤醒 GPS 才可以查看实时定位，此时需要点击立即定位才可以唤醒。

图一：



图二：



4.2 相册

点击左下角的相册，可以查看已经从 TF 卡下载的视频和图片，点击右上角的编辑对视频和图片进行剪辑和分享。

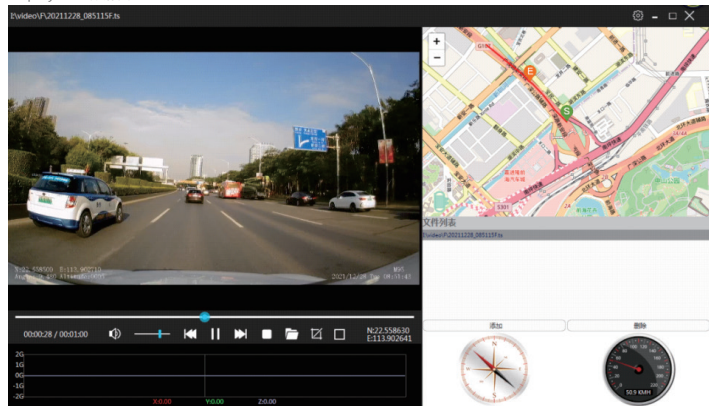


下载的视频格式为 TS。 如果想在电脑上观看录制的视频和行车轨迹， 需要相应的回放软件， 这里推荐 GXplayer。




下载地址：<http://www.sunningsoft.com/en/pcgps.html>

客户也可以使用其他视频播放软件进行播放。

GXplayer 视频播放：



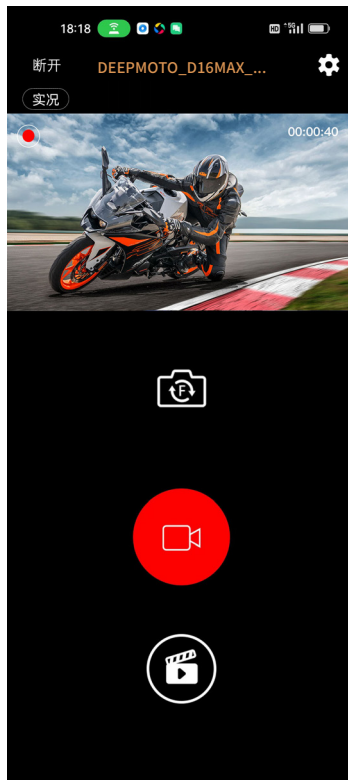
4.3 录像监控

- ▶ 点击 WiFi 名称， 即可进入实时录像监控界面， 视频左上角闪烁的红灯， 表明摄像机正在录像。
- ▶ 点击镜头按钮 ， 可以切换前镜头 / 后镜头的录像画面。
- ▶ 点击中间的录像按钮 ， 可以停止 / 开始录像。
- ▶ 点击视频文件列表按钮  可以查看保存在 TF 卡里的图片和视频。
- ▶ 点击左上角的断开可以退出链接。

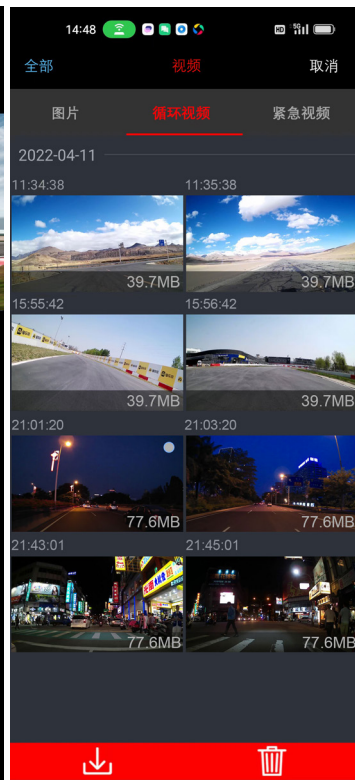
4.4 视频下载

进入视频文件列表， 可以查看到 TF 卡里的图片， 循环视频， 紧急视频（即加锁视频）， 点击右上角的“选择”， 可以选择想要的视频和图片进行下载或删除。

录像监控：



视频下载：



4.5 设置

在录像监控界面，点击右上角的设置，可以进入系统设置，在这个界面可以修改 WiFi 密码，其他功能都比较简单，不再重复介绍。



5. 系统升级

关于系统升级，分为两种，一种是主机固件升级，另一种是 App 软件升级。

主机固件升级


要是对主机的软件系统和操作进行升级，点击设置界面下“记录仪固件升级”，主机进入固件升级状态，升级过程中不可断电，断电可能会造成主机程序崩溃无法开机。

App 软件升级

主要是对 App 应用软件进行升级。App 软件升级，需要在应用商城进行更新或者重新安装 App。

▶ 主机相关问题

❓ 触屏功能无作用。

查看状态栏一键驾驶图标  是否打开（打开时图标为绿色），若是打开请短按电源键关闭一键驾驶功能触屏功能即可正常使用。

❓ WiFi 功能打不开。

查看菜单中 carlife 热点功能是否打开，若是打开需要先关闭此功能才可以打开 WiFi 功能。

❓ Hicar 扫码连接失败。

可以尝试多连接几次，若是不行可以将机器重启看可否正常连接，另外可以在手机设置 - 应用和服务 - 应用管理中搜索应用找到 Hicar 智行 - 存储 - 清除缓存，再次重新扫码连接。

❓ 摩托车启动后，行车记录仪不开机 / 行车记录仪一直显示 logo 不能正常开机。

- 检查线路连接是否正常，排除 ACC 接点是否有松动。
- 要是 ACC 接点没有问题，检查电源线接头位置是否插紧。
- 拔出电源连接线，检查接头部位是否有水。
- 若都没问题，可能是电源线异常，需要更换。

❓ 出现死机等异常现象。

长按电源键关机重启行车记录仪。

❓ 没有检测到 GPS 信号。

检查 GPS 连接是否正常，GPS 周围不能有干扰。将摩托车开到室外再检测一下。

❓ HUD 界面显示 GPS 其他信息正常，但速度为 0。

尝试更新软件，下载最新 APP 版本，并进行主机固件升级。

▶ APP 与 WiFi 相关

❓ WiFi 连接不正常。

检查 WiFi 是否开启，开启后屏幕状态栏会显示 。

❓ APP 出现闪退现象。

检查 APP 版本号，下载最新的 App，并对记录仪固件进行升级。

▶ 镜头与录像相关问题

❓ 主机录像监控界面显示黑屏。

检查摄像头连接是否正常，重新插拔摄像头，如果问题仍然存在，更换新的摄像头。

❓ 录像模糊。

检查镜头是否有灰尘，请擦拭镜头。

❓ 录像没有声音。

检查麦克风是否关闭。

❓ 主机显示和录像的视频会出现条纹电磁干扰或者紫纹电磁干扰。

- 走线时尽量远离发动机位置，避免发动机影响视频文件产生条纹干扰现象。
- 检查摩托车火花塞型号，请使用 R 级电阻式火花塞。
- 检查摄像头走线扎线是否存在问题，走线时请平顺走线，不要折到并保留一定的余量。
- 扎线时请不要绑得太紧或与车壳挤压太紧。

DEEPMOTO



深圳深度软件有限公司

电话: 18676693000 官网: www.deepdesign.com.cn

邮箱: deves.yang@deepdesign.com.cn

研发中心: 深圳宝安广深路西乡段 187 号文乐第一工业区 A 栋 3 楼

工厂地址: 深圳宝安广深路西乡段 187 号文乐第一工业区 A 栋 3 楼



联系我们